

RELATÓRIO DE **SUSTENTABILIDADE** 2021/2022

Preservando a doçura da
vida com responsabilidade
socioambiental

USINA CAETÉ S/A

 **Grupo
Carlos Lyra**



Nossa proposta -----	03
Mensagem do Diretor-presidente -----	05
Breve histórico -----	08
Empresas -----	10
Política de Sustentabilidade -----	17
Valores -----	18
Certificações -----	19
Sustentabilidade no Campo e na Indústria -----	24
Produtos Caeté -----	27
Sustentabilidade -----	33
Responsabilidade Social -----	53
Governança Corporativa e <i>Compliance</i> -----	74
Inovações Tecnológicas -----	76

SUMÁRIO

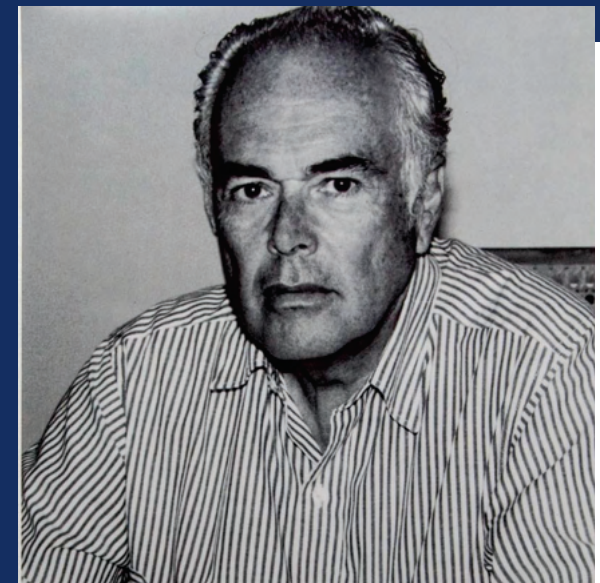




Buscamos compartilhar neste Relatório as nossas boas práticas de gestão que têm como principal pilar a sustentabilidade.

Este documento, contempla informações referentes a safra 2021/2022 da Usina Caeté, Matriz e suas Unidades Marituba e Paulicéia, localizadas nos estados de Alagoas e São Paulo.

“ A responsabilidade socioambiental torna-se imperativo à própria sustentabilidade do sistema democrático brasileiro. ”



**Industrial Carlos Lyra
Fundador do Grupo Carlos Lyra**

MENSAGEM DO DIRETOR-PRESIDENTE

Cumprindo nossa responsabilidade socioambiental, e reafirmando o compromisso da Usina Caeté com uma gestão centrada na valorização do capital humano e na compatibilização da atividade industrial com o meio ambiente, buscamos traduzir no presente Relatório de Sustentabilidade, as inúmeras ações desenvolvidas e os avanços conquistados pelas três Unidades produtoras.

Mantendo sua tradição na agroindústria da cana-de-açúcar, nossa Companhia apresenta um diferencial contemporâneo na adoção de alta tecnologia, que permite uma maior eficiência em seu processo produtivo.

Foi na safra 2021/2022 que implantamos a primeira refinaria de açúcar do Grupo Carlos Lyra, localizada na Unidade Marituba, região do Baixo São Francisco, em Alagoas. Um investimento de R\$ 40 milhões, permitindo um significativo avanço competitivo no mercado, além da ampliação do seu mix de produtos de alta qualidade.

Em abril de 2022, a Usina Caeté - Unidade Paulicéia, iniciou a implantação do reconhecimento facial para registro de ponto de seus colaboradores. Com a adoção da tecnologia de inteligência artificial, realçamos a adequação da Usina Caeté e suas Unidades Marituba e Paulicéia à Lei Geral de Proteção de Dados - LGPD.

Os investimentos destinados a adoção de novas tecnologias para o desenvolvimento das operações agrícolas também proporcionaram um elevado ganho na redução de custos. Nesta safra, implantamos a Central de Inteligência Agrícola - CIA nas duas usinas de Alagoas. O projeto, iniciado na Unidade Paulicéia, possibilita o monitoramento em tempo real das operações agrícolas e funciona durante 24 horas, 7 dias da semana. Através da CIA, é realizado ainda o acompanhamento da rastreabilidade, o controle de velocidade e a gestão da frota.

Inegavelmente, mesmo vivenciando um cenário pandêmico, muitos projetos de grande relevância para a Companhia foram implementados durante este período, permitindo um faturamento na ordem de 1,128 bilhão, numa safra onde registramos uma moagem de mais de 4,3 milhões de toneladas de cana.

Elenco as ações de sustentabilidade que refletiram na obtenção de certificações que traduzem a preocupação da Usina Caeté com uma gestão ambientalmente correta, a exemplo da criação de Reservas Particulares do Patrimônio Natural - RPPNs, apoio a projetos de organizações não governamentais e de educação ambiental envolvendo a comunidade do entorno das Unidades produtoras.

Uma grande e singular conquista foi o pioneirismo, em Alagoas, na venda direta de etanol para os postos de combustíveis. Os benefícios do biocombustível no aspecto socioambiental refletem um expressivo estímulo à produção.

Com uma política de valorização do capital humano, ampliamos a contratação de mulheres, tendo em nosso quadro funcional a primeira operadora de colhedora do Estado de Alagoas, que ingressou na empresa através do Programa de Aprendizagem, desenvolvido em parceria com instituições formadoras. A promoção de talentos e a capacitação profissional são tidos como prioritários no processo de desenvolvimento dos nossos colaboradores.

O grande marco social da Usina Caeté é a Escola Conceição Lyra, que desde a década de 60 oferta um ensino diferenciado a uma clientela formada por filhos de colaboradores e crianças e adolescentes de São Miguel dos Campos, em Alagoas. Inúmeros ex-alunos integram o quadro funcional da nossa empresa.

As melhorias no ambiente de trabalho, vinculadas as boas práticas de saúde e segurança, reduziram consideravelmente o número de acidentes na Companhia, que mantém uma comunicação formal focada na divulgação sistemática de campanhas educacionais e de sensibilização.

Reafirmando práticas de ESG, reunindo os três eixos: Ambiental, Social e de Governança, nossa Companhia não mede esforços para alcançar padrões elevados de excelência, visando manter seu diferencial competitivo em um mercado cada vez mais exigente.

A governança da Usina Caeté conta com órgãos colegiados que possuem a função de aconselhamento - o Conselho Consultivo, criado em 2021, bem como os Comitês de Risco e de Ética, ambos constituídos em 2022.

O Programa de Boas Práticas, instituído em julho de 2021, sob a condução do setor de Compliance da Usina Caeté, objetiva disseminar a cultura da integridade na empresa, arraigado em conceitos éticos e transparentes no ambiente laboral, com diretrizes fundamentadas em seu Código de Ética e Conduta aprovado em 2013, e atualizado em julho de 2022.

A Usina Caeté realça neste primeiro Relatório de Sustentabilidade, informações que traduzem a promoção do desenvolvimento socioeconômico e ambiental dos estados de Alagoas e São Paulo, com absoluta convicção que a atuação das suas Unidades produtoras é primordial para o desenvolvimento do país.

MENSAGEM DO DIRETOR-PRESIDENTE



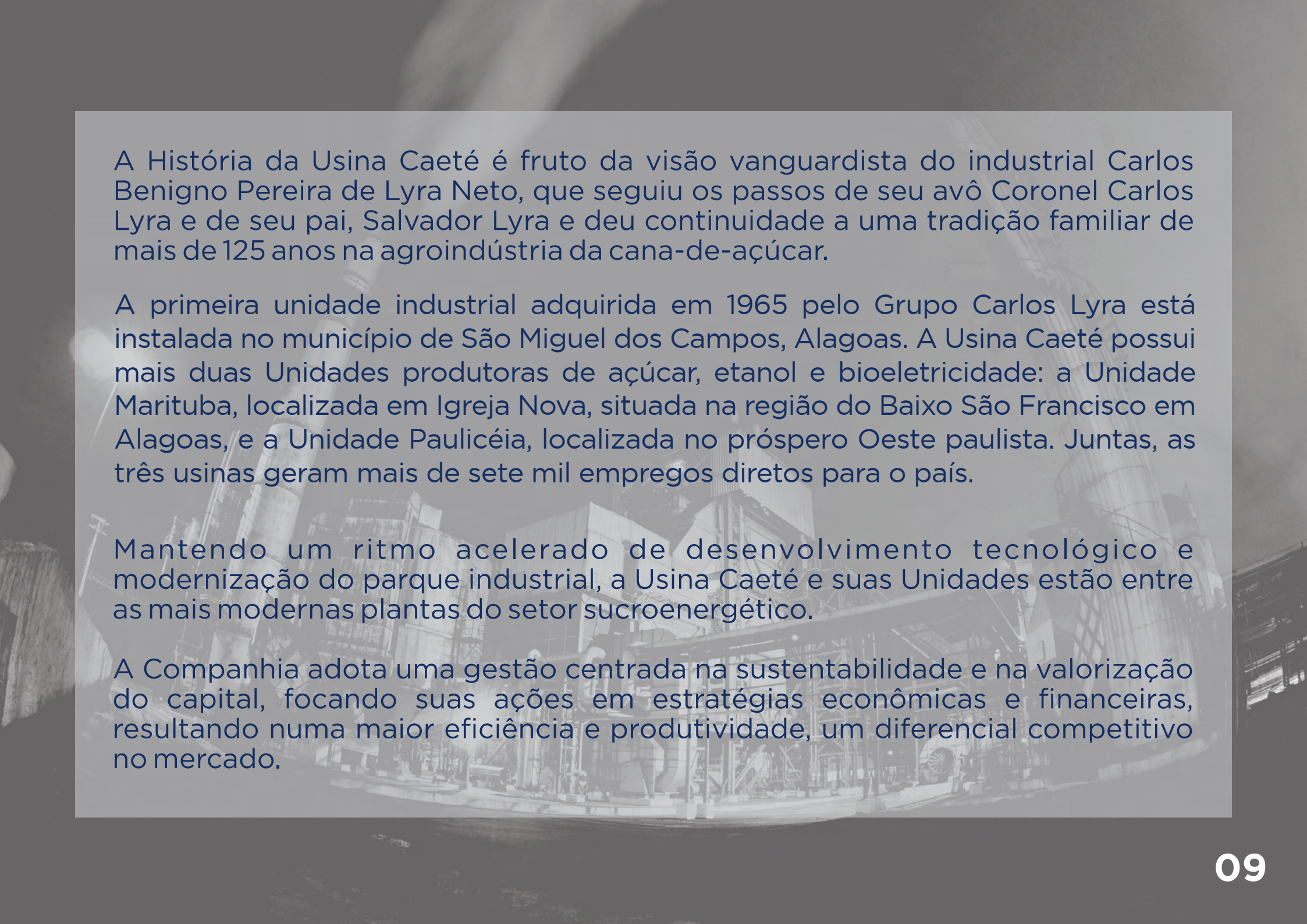
Dr. Aryl Pontes Lyra Filho

USINA CAETÉ

BREVE HISTÓRICO



Sede do Escritório
de Maceió



A História da Usina Caeté é fruto da visão vanguardista do industrial Carlos Benigno Pereira de Lyra Neto, que seguiu os passos de seu avô Coronel Carlos Lyra e de seu pai, Salvador Lyra e deu continuidade a uma tradição familiar de mais de 125 anos na agroindústria da cana-de-açúcar.

A primeira unidade industrial adquirida em 1965 pelo Grupo Carlos Lyra está instalada no município de São Miguel dos Campos, Alagoas. A Usina Caeté possui mais duas Unidades produtoras de açúcar, etanol e bioeletricidade: a Unidade Marituba, localizada em Igreja Nova, situada na região do Baixo São Francisco em Alagoas, e a Unidade Paulicéia, localizada no próspero Oeste paulista. Juntas, as três usinas geram mais de sete mil empregos diretos para o país.

Mantendo um ritmo acelerado de desenvolvimento tecnológico e modernização do parque industrial, a Usina Caeté e suas Unidades estão entre as mais modernas plantas do setor sucroenergético.

A Companhia adota uma gestão centrada na sustentabilidade e na valorização do capital, focando suas ações em estratégias econômicas e financeiras, resultando numa maior eficiência e produtividade, um diferencial competitivo no mercado.



USINA CAETÉ S/A
São Miguel dos Campos/AL

USINA CAETÉ S/A
UNIDADE MARITUBA
Igreja Nova/AL

USINA CAETÉ S/A
UNIDADE PAULICÉIA
Paulicéia/SP

ESCRITÓRIO
Maceió/AL

LOCALIZAÇÃO E CAPACIDADE INSTALADA



USINA CAETÉ S/A
Usina Caeté, s/nº - Zona Rural
São Miguel dos Campos/AL
CI: 13.000T



USINA CAETÉ S/A
Unidade Marituba
Fazenda Vilarinho
Zona Rural
Igreja Nova/AL
CI: 7.500T



USINA CAETÉ S/A
Unidade Paulicéia
Est. Municipal Pauliceia a
São João do Pau D`alho, s/nº
Paulicéia/SP
CI: 13.200T



USINA CAETÉ S/A

Adquirida em 1965, a Usina Caeté, localizada em São Miguel dos Campos (AL), foi a primeira unidade industrial da Companhia, reconhecida pelo pioneirismo na adoção de novas tecnologias e uma gestão centrada na valorização do capital humano.





USINA CAETÉ S/A - UNIDADE MARITUBA

Em 1979, a Usina Caeté S/A - Unidade Marituba, na região do Baixo São Francisco, iniciou sua operação e hoje, novos investimentos em seu parque industrial, possibilitaram a implantação da primeira refinaria da Companhia, um antigo sonho do fundador Carlos Lyra.



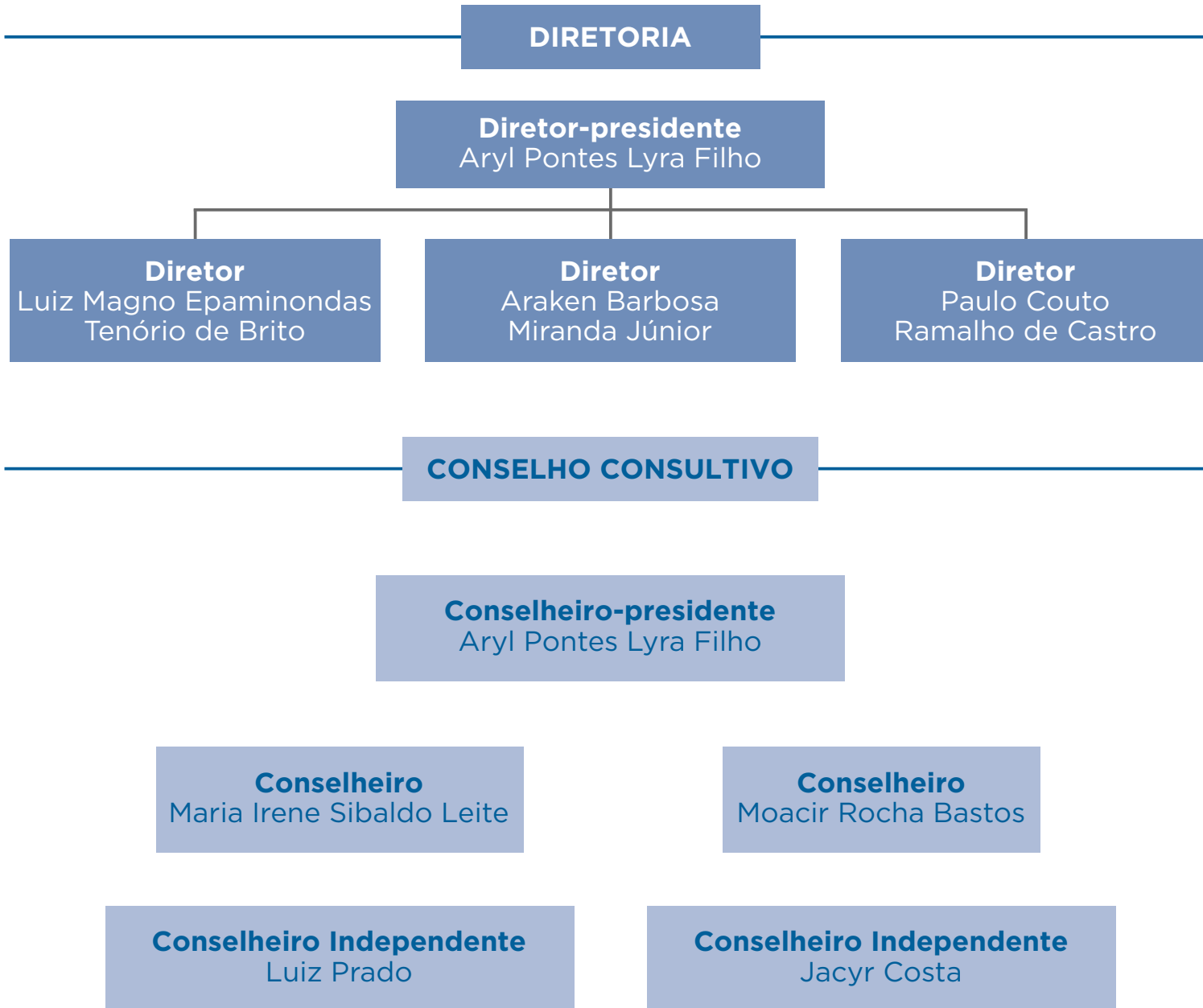


USINA CAETÉ S/A - UNIDADE PAULICÉIA

Acreditando no potencial da região do Oeste paulista, o Grupo Carlos Lyra implantou, em 2007, a Unidade Paulicéia. Sua localização apresenta condições totalmente favoráveis ao cultivo da cana-de-açúcar, em virtude de sua topografia, fertilidade e áreas disponíveis.



ESTRUTURA ORGANIZACIONAL



ESTRUTURA ORGANIZACIONAL

COMITÊS

COMITÊ DE RISCOS

Carlos Lyra Lopes
de Farias

Leonardo Mafra Costa

Araken Barbosa
Miranda Júnior

Luiz Magno Epaminondas
Tenório de Brito

Paulo Couto Ramalho
de Castro

Jacyr Costa

Luiz Prado

Maria Irene Sibaldo Leite

Moacyr André
Bulhões

Laryssa Lins Athayde

Davi Cajueiro Almeida

Fernanda Machulis
Magalhães

COMITÊ DE ÉTICA

Paulo Couto Ramalho
de Castro

Marta Luciana Mathias
Sampaio dos Santos

José Carlos Lyra Filho

Fernanda Machulis
Magalhães

A Usina Caeté S/A e suas Unidades, nas suas atividades de produção de açúcar, etanol e outros derivados da cana-de-açúcar, seguindo os princípios e diretrizes do Grupo Carlos Lyra para Meio Ambiente, Responsabilidade Social e Governança, assumem os compromissos:

1. MEIO AMBIENTE

Utilizar métodos e processos que minimizem a poluição, gerando produtos e serviços que respeitem o meio ambiente e a comunidade, através de objetivos e metas economicamente viáveis, que atendam a todos os requisitos legais aplicáveis para preservação dos recursos naturais.

2. RESPONSABILIDADE SOCIAL

Capacitar e desenvolver nossos colaboradores quanto a sua formação e atuação profissional, bem como manter os talentos através de programas e políticas de incentivos.

Propiciar um ambiente de trabalho participativo e seguro, integrando práticas e recursos necessários para proteger a saúde e o bem-estar dos nossos colaboradores.

Desenvolver ações concretas que beneficiem a comunidade nos aspectos ambiental, social e econômico.

3. GOVERNANÇA CORPORATIVA

Garantir uma gestão econômica responsável, inovando, e em sintonia com as necessidades e evoluções do mercado, visando a perenidade do negócio, mantendo a capacidade de investimentos e melhorando continuamente seus controles.

Disseminar os princípios e premissas da governança corporativa com o objetivo de manter um relacionamento transparente com as partes interessadas, com livre acesso aos canais de comunicação da Usina Caeté S/A e suas Unidades.

3.1 QUALIDADE E SEGURANÇA DE ALIMENTOS

Produzir com Qualidade e Segurança de Alimentos em concordância com os requisitos legais e de clientes, de forma a atendê-los satisfatoriamente, buscando a melhoria contínua de produtos e processos.

POLÍTICA DE SUSTENTABILIDADE



VALORES

- Honestidade e ética, assegurando a boa imagem da empresa;
- Valorização do capital humano;
- Busca constante na excelência ao atendimento do cliente;
- Investimento contínuo em tecnologias inovadoras;
- Busca contínua de novos produtos e mercados;
- Utilização de recursos com responsabilidade socioambiental;
- Busca contínua de resultados financeiros para garantir a continuidade do negócio.





Em processo de certificação

FSSC 22000

Bonsucro

Selo Verde

CERTIFICAÇÕES





A Usina Caeté é certificada como Empresa Amiga da Criança há 20 anos, pela comprovada atuação na defesa dos direitos e cidadania das crianças e adolescentes.

A empresa mantém a certificação da Fundação Abrinq reafirmando o combate ao trabalho infantil não só na companhia, mas em toda cadeia produtiva.

Através da Escola Conceição Lyra, promovemos um ensino de qualidade a crianças e adolescentes, em sua maioria, filhos de colaboradores da empresa.

Outro compromisso abraçado pela Companhia é o desenvolvimento do Programa de Aprendizagem, possibilitando a qualificação de jovens e adolescentes, facilitando o ingresso no mercado de trabalho, além de outras ações voltadas a esta clientela, que destaca a efetiva contribuição da Usina Caeté para o futuro deste país.



RenovaBio



A Usina Caeté e suas Unidades Marituba e Paulicéia ingressaram no Programa da Política Nacional de Biocombustível do governo federal, implantando as certificações RenovaBio, obtendo volumes elegíveis de 91,22%, 78,78% e 95,53%, respectivamente.

A certificação RenovaBio, promove o reconhecimento pela geração de alternativas limpas e competitivas das fontes renováveis, e que, por meio dos CBIOS (Créditos de Descarbonização), influencia a expansão dos combustíveis renováveis na matriz energética.

Geração total de CBIOS - Safra 2021/2022
104.108

A Usina Caeté - Unidade Paulicéia é signatária desde o início de suas atividades junto ao Protocolo Etanol Mais Verde, certificação ambiental do Governo do Estado de São Paulo instituído em 2007.

A empresa vem renovando seu compromisso e seguindo os princípios propostos em sua Política de Sustentabilidade. O protocolo agroambiental tem como objetivo a adoção e renovação de práticas de sustentabilidade na cadeia de produção sucroenergética.

As dez diretivas técnicas praticadas pela Usina Caeté - Unidade Pauliceia são: eliminação da queima; adequação à lei federal nº 12.651/2012; proteção e restauração das áreas ciliares; conservação do solo e reuso da água; aproveitamento dos subprodutos da cana-de-açúcar; responsabilidade socioambiental e certificações; boas práticas no uso de agrotóxicos; medidas de proteção à fauna e prevenção e combate aos incêndios florestais.



A Usina Caeté - Unidade Paulicéia é certificada com o Selo UDOP de Boas Práticas Ambientais. A empresa recebeu ainda um Certificado de Participação no Prêmio UDOP/Embrapa de Boas Práticas Ambientais, para utilização na divulgação de suas boas práticas junto à comunidade de forma geral, e também em todos os stakeholders envolvidos nos negócios como fornecedores, órgãos públicos, entidades de classe, sociedade civil organizada, dentre outras.

O Selo UDOP de Boas Práticas Ambientais incentiva a Unidade Paulicéia a aplicar cada vez mais um dos princípios de ESG: a ênfase no compromisso ambiental, com complemento na parte social e governança, pilares que a cada dia são fortalecidos na cultura da Companhia e ampliando a cultura da sustentabilidade na empresa.





SUSTENTABILIDADE NO CAMPO E NA INDÚSTRIA

Os investimentos em tecnologias que promovem o desenvolvimento agrícola, aliados a uma gestão comprometida com a otimização dos recursos, têm refletido na modernização dos canaviais.

A Companhia adota rigorosos padrões, desde o plantio mecanizado à adoção de técnicas que proporcionam uma elevada economia e redução na estrutura operacional e logística, com foco na eficiência energética e na diminuição de emissões.

Na safra 2020/2021, foi introduzida a colheita mecanizada na Unidade Marituba, que entre os muitos benefícios, deixa a superfície a palhada, o que leva a melhorias nas condições físicas, químicas e biológicas do solo, condicionando um ambiente mais adequado para o crescimento da cana-de-açúcar.

As Unidades industriais adotam tecnologias limpas com reciclagem da biomassa do bagaço de cana para produção de energia elétrica, além da reutilização de todos os resíduos orgânicos gerados: torta de filtro e vinhaça, além do mel, que é um subproduto da produção do açúcar destinado para a produção de etanol.

A indústria possui procedimentos internos documentados para o gerenciamento dos aspectos e impactos ambientais que possam causar danos ao meio ambiente, incluindo o monitoramento e destinação correta dos resíduos.

As usinas realizam ainda o monitoramento do solo, água e ar com o intuito de identificar precocemente qualquer risco de contaminação, demonstrando que a Usina Caeté e suas Unidades exercem uma atividade de forma sustentável, compatibilizando a produção agrícola e industrial com o meio ambiente.

O Grupo Carlos Lyra demonstra ao longo da sua cadeia produtiva, desde o plantio com as suas práticas culturais no campo até os seus produtos finais, o cuidado na utilização dos recursos ambientais buscando integrar cada vez mais práticas sustentáveis para alcançar excelência na sua produtividade.

COMPARATIVO DE SAFRA - 2020/2021



COMPARATIVO DE SAFRA - 2021/2022



COMPARATIVO DE SAFRA - 2020/2021

DISPÊNDIOS TOTAIS

SALÁRIOS
R\$ 109.269.044,57

ENCARGOS
R\$ 46.728.204,33

BENEFÍCIOS
R\$ 14.727.574,49

TOTAL
R\$ 170.724.823,39

DISTRIBUIÇÃO DE RENDA

PAGOS PELO FORNECIMENTO DE CANA
R\$ 148.215.177,76

NÚMERO DE FORNECEDORES DE CANA
448

TONELADA DE CANA POR HA

TCH MÉDIO PRÓPRIO - MATRIZ
66,21

TCH MÉDIO PRÓPRIO - MARITUBA
62,44

TCH MÉDIO PRÓPRIO - PAULICÉIA
51,84

TCH MÉDIO PRÓPRIO - CONSOLIDADO
62,44

COMPARATIVO DE SAFRA - 2021/2022

DISPÊNDIOS TOTAIS

SALÁRIOS
R\$ 122.594.364,85

ENCARGOS
R\$ 51.604.435,15

BENEFÍCIOS
R\$ 17.430.509,81

TOTAL
R\$ 191.629.309,81

DISTRIBUIÇÃO DE RENDA

PAGOS PELO FORNECIMENTO DE CANA
R\$ 180.566.848,14

NÚMERO DE FORNECEDORES DE CANA
503

TONELADA DE CANA POR HA

TCH MÉDIO PRÓPRIO - MATRIZ
62,05

TCH MÉDIO PRÓPRIO - MARITUBA
65,18

TCH MÉDIO PRÓPRIO - PAULICÉIA
56,42

TCH MÉDIO PRÓPRIO - CONSOLIDADO
60,73



PRODUTOS CAETÉ

Os produtos com a marca CAETÉ estão qualificados para atender aos mercados mais exigentes de todo o mundo.

No mercado internacional, estamos presentes inclusive em continentes que restringem a origem do açúcar que recebem, como o Americano e o Europeu.

Desde a última safra, incluímos no mix de exportação o açúcar refinado e, como o pioneirismo é parte importante de nossa história, realizamos o primeiro embarque em Alagoas em bigbags de 1200 kg.

O crescimento da marca CAETÉ no mercado doméstico tem sido constante. Atendemos ao mercado B2C (Business to consumer) com várias opções de embalagens de açúcar, desde o sachê com 5g, até os fardos com pacotes de 1kg e 2kg. Além disso, estamos presentes também no setor B2B (Business to Business), onde nosso produto é usado para produção de massas, sucos, refrigerantes e biscoitos.



Todas as Unidades produzem o etanol anidro e hidratado, usado como combustível no mercado interno, mas com a possibilidade de ser exportado, ressaltando que também temos a capacidade de produção de álcoois especiais, como Anidro Europeu e Korea, quando há demandas externas com remuneração que justifique essa produção.

Incluímos em nosso mix, por uma demanda da sociedade durante o período da pandemia, o álcool 70 INPM, nas versões gel e líquida. Este novo produto demonstrou potencial de permanência no mercado, agregando margem ao que antes era vendido somente a granel.

A Usina Caeté, em todas as suas unidades, está continuamente buscando melhorias na qualidade, otimizando suas operações e respeitando o meio ambiente.

PRESENÇA NO MERCADO DOS PRODUTOS CAETÉ

Com participação efetiva no mercado nordestino, a marca Caeté, dentro de suas estratégias de negócios, vem estabelecendo planos de expansão para seus produtos através da prospecção de novas áreas de atuação. O objetivo é consolidar cada vez mais sua liderança no mercado.

A Caeté possui uma equipe atuante de 11 representantes comerciais e aproximadamente 3 mil pontos de vendas em sua carteira de comercialização.





PRODUTO / MERCADO	TONELADAS
REFINADO MUNDIAL	37.590
COTA AMERICANA	11.881
COTA EUROPEIA	8.339
VHP MERCADO MUNDIAL	69.994
TOTAL GERAL	127.803

DADOS DE EXPORTAÇÃO

DADOS DE PRODUÇÃO

SAFRA 2020/2021

Produção de Açúcar Cristal sc
1.797.101

Produção de Açúcar VHP sc
1.392.018

Produção de Açúcar Demerara sc
81.696

SAFRA 2021/2022

Produção de Açúcar Cristal sc
1.652.775

Produção de Açúcar VHP sc
1.652.858

Produção de Açúcar Refinado sc
887.542

Produção de Açúcar Demerara sc
123.756



FABRICAÇÃO DE ETANOL



Safra 2020/2021

Produção de Etanol
Anidro L
74.994.615

Produção de Etanol
Hidratado L
148.222.101

Safra 2021/2022

Produção de Etanol
Anidro L
102.312.423

Produção de Etanol
Hidratado L
97.439.232

Pioneirismo na venda direta de etanol em Alagoas e comprometimento com a sustentabilidade

A Usina Caeté tornou-se, em fevereiro de 2021, pioneira no Estado de Alagoas na venda direta de etanol.

Outro ganho do projeto, que serve de estímulo à produção, são os benefícios do biocombustível no aspecto socioambiental.



SUSTENTABILIDADE AMBIENTAL

A Usina Caeté mantém sua responsabilidade ambiental em seus processos produtivos, promovendo através de práticas sustentáveis de forma a atender a eficiência nas atividades desenvolvidas.

A empresa atende plenamente a legislação ambiental em suas operações agroindustriais, incluindo o cumprimento das condicionantes.

Busca atuar estrategicamente e fortalecer os pilares ESG (sigla em inglês para Ambiental, Social e Governança) com o objetivo de fortalecer e promover a premissa socioambiental da empresa na sociedade.

A Companhia possui um Sistema de Gestão Ambiental em atendimento à legislação, normas setoriais de clientes, comprovadas através de auditoria de terceira parte (cliente).

A gestão ambiental e as certificações fazem parte do setor de Sustentabilidade, que busca atender socioambientalmente a gestão de negócios da empresa.

As unidades industriais adotam tecnologias limpas, com reciclagem da biomassa do bagaço de cana para produção de energia elétrica, além da reutilização de todos os resíduos orgânicos gerados.

Mantém um criterioso monitoramento do solo, água e ar com o intuito de identificar precocemente qualquer risco de contaminação. Isso demonstra que a Usina Caeté e suas unidades realizam uma atividade de forma sustentável, mantendo um elo de harmonia entre produção agrícola, industrial e o meio ambiente.



Coleodactylus elizae

Espécie endêmica descoberta em área de Mata Atlântica pertencente à Usina Caeté.



Nesse contexto, aproximadamente 1 milhão de mudas de árvores nativas já foram plantadas em Alagoas e São Paulo, com o devido monitoramento da fauna e da flora das áreas preservadas. A iniciativa tem por objetivo subsidiar programas de fomentos, como o de restauração de Áreas de Preservação Permanente e Reserva Legal, possuindo em suas propriedades excedentes de vegetação nativa superiores à obrigação prevista em lei.

Essas ações ambientais são uma importante ferramenta para diagnosticar a estabilidade biológica de uma área, como a manutenção da biodiversidade e dos valores estéticos da paisagem, auxiliando nas decisões de manejo e fornecendo indicações sobre importantes aspectos na sustentabilidade da produção.

A Unidade Paulicéia conta com viveiro de mudas próprio com capacidade de 100 mil mudas/ano de 60 espécies nativas regionais para suprimir a demanda de restauração de suas áreas de preservação permanente e ainda realiza doações para seus colaboradores, comunidade local, escolas e parceiros agrícolas.



A criação de sete Reservas Particulares do Patrimônio Natural (RPPN's), devidamente protocoladas e aprovadas pelo Instituto do Meio Ambiente do Estado de Alagoas (IMA/AL), evidencia esse compromisso permanente com o meio ambiente:

RPPN Salvador Lyra, da Usina Caeté S/A, Matriz. Localizada na fazenda Iguape, em São Miguel dos Campos/AL, a unidade possui 45,9 hectares;

RPPN Conceição Lyra I, II, III e IV, localizada na Usina Caeté S/A - Unidade Marituba, em Igreja Nova/AL, possui uma área de 1.340 hectares;

RPPN Apolinário. Com uma área de 120 hectares, a unidade está localizada na Usina Caeté S/A - Unidade Cachoeira e, juntamente com a RPPN Senador Carlos Lyra, de 396 hectares, totaliza 516 hectares de área preservada.

Na Unidade Paulicéia, em São Paulo, estão sendo desenvolvidas ações de educação ambiental envolvendo os colaboradores, alunos da rede pública e a comunidade em geral.



PROGRAMA DE RECUPERAÇÃO DE MATA CILIAR



A Usina Caeté mantém um rigoroso Programa de Recuperação de Mata Ciliar, com o objetivo de recompor toda a vegetação nativa do entorno dos recursos hídricos.

Mais de **450.000 mudas de árvores nativas** da região, visando a recuperação das matas ciliares.

**Área de
Preservação/Nordeste**
8.120,00 ha



GESTÃO DA ÁGUA

A Gestão do Uso da Água deve ser priorizada por ser um recurso indispensável à vida e também como sendo um elemento fundamental do nosso negócio.

O Uso da Água é pautado pela mesma racionalidade que já orienta a nossa relação com esse recurso finito e de tamanha importância para a humanidade.

Todas as águas utilizadas são outorgadas pelos órgãos públicos competentes, respeitando a legislação vigente.

A Usina Caeté utiliza métodos de irrigação diversos: aspersão por montagem direta, carretel enrolador e sistema linear.

Reafirmando nosso cuidado com o Uso da Água, no processo produtivo é mantido o circuito fechado de efluentes, reutilizando a água e reduzindo sua captação no manancial. Não há lançamento de efluente no corpo hídrico, caracterizando com isso o efluente zero na indústria.



Freepik

PARTICIPAÇÃO EM CONSELHOS E COMITÊS DE BACIAS HIDROGRÁFICAS

Pelo comprometimento com uma gestão sustentável do uso da água, a Usina Caeté participa com a cadeira de titular em Conselhos e Comitês de Bacias Hidrográficas:

- 🌊 APA (Área de Proteção Ambiental) Pratagy (AL);
- 🌊 Conselho da Reserva Extrativista de Jequiá (RESEX) - a Usina Caeté participa desde a fundação em 2011 (AL);
- 🌊 Comitês Piauí e São Miguel (AL);
- 🌊 Comitê das Bacias Hidrográficas dos rios Aguapeí e Peixe (SP).

SISTEMAS DE IRRIGAÇÃO

Indicadores das Unidades do Nordeste

INDICADORES	TOTAL
VINHAÇA LOCALIZADA (HA)	25.130
KCL QUE DEIXOU DE SER COMPRADO (T)	5.633
TORTA DE FILTRO (HA)	2.012
FNR QUE DEIXOU DE SER COMPRADO (T)	905
VINHAÇA PRODUZIDA (L)	547.092.800
TORTA (T)	37.695,30

SISTEMA DE IRRIGAÇÃO	ÁREA (HA)	%
ASPERSÃO	8.722	50,05
LINEAR	12.805	75,57
SEQUEIRO + SALVAÇÃO	15.980	74,38
ÁREA TOTAL IRRIGADA	37.507	



MODERNAS TÉCNICAS DE PROCESSO

Na área industrial, a segurança de alimentos é priorizada através de processos de transporte do produto final sendo feita de modo pneumático, o que eleva o nível controle de qualidade.

A atualização com as mais modernas técnicas de controle de processos, seja no uso de ferramentas de gestão, ou na utilização de equipamentos modernos é uma constante na Usina Caeté, que mantém um controle de qualidade da matéria-prima, refletindo num produto final de melhor com qualidade.



INVESTIMENTOS

IMPLANTAÇÃO DA REFINARIA DA UNIDADE MARITUBA

CUSTO REALIZADO - R\$ 40.000.000,00

No final de 2020, a Diretoria solicitou à gerência industrial o levantamento dos custos de implantação de uma refinaria de açúcar. O projeto veio a atender as necessidades e especificações do mercado, representando um diferencial competitivo e ampliando a variedade de produto de alta qualidade

Aprovada a instalação, a refinaria iniciou sua operação em outubro de 2021, e consiste em dissolver o açúcar VHP produzido e melhorar o aspecto da cor. Na safra 2021/2022 foi produzido um total de 887.542 sacos de açúcar refinado.

Com um investimento de R\$ 40 milhões, a refinaria agrega maior valor ao produto final devido a melhoria na qualidade, além de gerar mais empregos diretos e indiretos para a comunidade local.



INVESTIMENTOS

INSTALAÇÃO DE ISOLAMENTO TÉRMICO NOS APARELHOS DE DESTILAÇÃO DA UNIDADE PAULICÉIA

CUSTO REALIZADO - R\$ 388.000,00

Isolantes térmicos são materiais capazes de dificultar o fluxo de calor entre dois ou mais materiais que tenderiam naturalmente a igualar suas temperaturas.

O Isolamento térmico em equipamentos e tubulações em processos químicos, que necessitam de conservação de energia é de extrema necessidade para contribuir no balanço térmico projetado.

Na Safra 2022, as colunas de destilação da Unidade Paulicéia operaram com a instalação do isolamento térmico concluída, com objetivo principal de redução no consumo de vapor nesse setor.

A economia estimada na Destilação é de até 5% no consumo de vapor, possibilitando assim, uma melhor eficiência em todo balanço térmico da indústria, podendo contribuir para produção de energia elétrica limpa, oriunda do bagaço da cana.

Com resultados dentro do esperado na operação, podemos destacar além da economia de vapor na fábrica, evidenciando o resíduo da destilação, a vinhaça, com maior concentração para ser utilizada na lavoura de cana como fertirrigação.

APROVEITAMENTO DE RESÍDUOS FERTIRRIGAÇÃO

A busca pela excelência permeia todas as ações conduzidas pelo corpo técnico da Usina Caeté e está presente nas mais diversas etapas do processo produtivo.

Na fertirrigação da lavoura canavieira da Usina Caeté são adotados critérios rigorosos para uma maior assertividade no manejo da fertilidade do solo, proporcionando uma gestão eficiente no uso de vinhaça localizada, sempre buscando um balanço nutricional equilibrado, que atenda às elevadas necessidades da cana, com doses de máxima eficiência econômica.

Esta prática tem permitido o uso de toda a vinhaça produzida nas três Unidades produtoras, possibilitando fertirrigar praticamente toda a socaria, proporcionando sustentabilidade ambiental, além de propiciar uma maior economia pela redução no consumo de fertilizantes minerais.



Vinhaça (L)	
Safra 2020/2021	Safra 2021/2022
2.354.305.009	2.603.831.181

APROVEITAMENTO DE RESÍDUOS TORTA DE FILTRO

O cuidado com a formação do canalial é chave para se atingir elevadas produtividades nas operações da Usina Caeté e suas Unidades, pautadas em procedimentos precisos e comprometidos com o uso eficiente dos recursos disponíveis.

A torta de filtro, um resíduo da indústria sucroenergética aplicada nos canaviais, atua como um importante condicionador de solo, melhorando os atributos físicos, químicos e biológicos, assegurando brotação, o pleno crescimento da cana e a elevada produção de açúcar.



Torta (Kg)	
Safra 2020/2021	Safra 2021/2022
143.120.672	148.890.770

LOGÍSTICA REVERSA

A Usina Caeté e suas Unidades realizam a logística reversa de embalagens vazias de defensivos agrícolas.

EMBALAGENS VAZIAS DE DEFENSIVOS AGRÍCOLAS

A Usina Caeté - Unidade Paulicéia é recertificada como Destaque Campo Limpo, emitida pela Associação dos Revendedores de Insumos Agrícolas na Noroeste (AIRAN).

O sistema Campo Limpo é um programa brasileiro de logística reversa de embalagens vazias de defensivos agrícolas, presente em todo o país e uma referência mundial nesta área.

A certificação é emitida aos usuários de defensivos agrícolas, que realizam a lavagem, armazenagem e devolução correta das embalagens vazias nos postos de recebimento.



DOAÇÃO DE PNEUS INSERVÍVEIS

Doação de pneus inservíveis para uma empresa cadastrada na Associação Nacional da Indústria de Pneumáticos (ANIP).

A destinação correta dos pneus, através da logística reversa e atendendo à resolução do Conselho Nacional do Meio Ambiente (Conama) nº 258/1999, reafirma o compromisso da Usina Caeté com o meio ambiente.





APOIO PROJETO DE APICULTURA

Áreas de remanescentes de Mata Atlântica pertencentes à Usina Caeté, são cedidas para apicultores da região para a produção da própolis vermelha, um produto originalmente alagoano, e mel de alta qualidade.

A parceria visa a promoção de atividades sustentáveis incentivadas pela empresa, mantendo o equilíbrio entre a atividade agrícola da Caeté e meio ambiente, além de preservar a produção rara da própolis vermelha.



Parceria Público-Privada
**Usina Caeté participa do
 Plano de Ação Estadual
 para conservação de
 ave ameaçada de
 extinção**

A Reserva Particular do Patrimônio Natural (RPPN) Salvador Lyra, em São Miguel dos Campos, é incluída como um dos locais para a soltura de alguns exemplares dessas aves.

O projeto de reintrodução dos papagaios-chauás conta com a participação do Ministério Público de Alagoas (MPAL); Instituto para Preservação da Mata Atlântica (IPMA); Instituto do Meio Ambiente (IMA); Secretaria de Estado do Meio Ambiente e dos Recursos Hídricos (Semarh); Batalhão de Proteção Ambiental (BPMA); Universidade Federal de Alagoas (Ufal); Universidade de São Paulo (USP); Universidade Federal de São Carlos (UFSCAR); Instituto Chico Mendes de Conservação da Biodiversidade (ICMBio/CEMAVE), das Usinas Caeté, Sumaúma, Coruripe e Utinga e do Grupo Luís Jatobá.





A Usina Caeté - Unidade Paulicéia criou em 2020 o **Projeto ArborizaÇÃO**, por meio do setor de Meio Ambiente, com o objetivo de fomentar o desenvolvimento e conservação ambiental de áreas de preservação permanente, e promover ações ambientais voltadas para a educação e conservação.

A iniciativa vem promovendo uma interface entre a empresa, o indivíduo e a coletividade, elevando a solidificação de valores sociais, conhecimentos, habilidades, atitudes e competências voltadas à conservação do meio ambiente, como as doações de mudas nativas da região.

As mudas são produzidas no viveiro da Usina Caeté - Unidade Paulicéia, que inicialmente foi criado para atender a demanda de recomposição florestal dos compromissos da empresa.

Capacidade de produção
60 mil mudas

Principais espécies produzidas
Nativas de ocorrência regional,
frutíferas e ornamentais de sombreamento.

A meta é intensificar as ações de projeto e alcançar números ainda maiores.

ANO	Nº DE MUDAS
2020	1.771
2021	3.898
2022	2.817
TOTAL	8.486



GESTÃO DE RESÍDUOS

- Reutilização da água;
- Redução na captação da água;
- Lavagem de cana na mesa alimentadora;
- Retorno da água para célula de decantação;
- Água de lavagem de pisos e equipamentos destinada ao circuito fechado;
- Torta de filtro, cinza de caldeira (Fertilização do solo);
- Papel, plástico e pneus (Reciclagem);
- Óleo lubrificante usado (Rerrefino);
- Resíduos contaminados (Aterro industrial);
- Sucata eletrônica (Logística reversa);
- Baterias automotivas (Logística reversa);
- Lâmpadas (destinada para Tratamento);
- Embalagens de defensivos (Logística reversa);
- Resíduos de saúde (Incineração, autoclave, descontaminação);
- Sucata ferrosa (Venda, reciclagem);
- Pilhas e baterias (Aterro industrial e Logística reversa);
- Bagaço (produção de energia elétrica);
- Resíduo Comum (Aterro sanitário).

As Unidades produtoras mantêm os limites em conformidade com os padrões estabelecidos pela legislação. A empresa atende o controle das emissões atmosféricas em atendimento as Resoluções CONAMA nº 382/2006 e 436/2001.

Com o objetivo de monitorar os limites de emissões atmosféricas, em atendimento à legislação, são realizadas análises quantitativas das concentrações de material particulados (MP), óxido de nitrogênio (NOx), óxido de enxofre (SOx) e gases de combustão (CO, CO₂ e O₂).



CONTROLE DE EMISSÕES ATMOSFÉRICAS



GERAÇÃO DE ENERGIA ELÉTRICA RENOVÁVEL

ENERGIA GERADA TOTAL

CAETÉ

Safra 2021/2022
116.946,1MWh

Safra 2021/2022
66,2kW/tc

MARITUBA

Safra 2021/2022
31.479,9MWh

Safra 2021/2022
25,6kW/tc

PAULICÉIA

Safra 2021
125.793,82MWh

Safra 2021
99,5kW/tc

TOTAL

274.219,82MWh

A Usina Caeté foi uma das pioneiras no Brasil na experiência de cogeração de energia com a rede da distribuidora local, nos anos de 1989, assim, são 33 anos de efetiva contribuição com o sistema elétrico brasileiro.

As três Unidades possuem uma potência instalada de 112, MW com uma produção de energia excedente média de 140.000 MWh por safra.

Na constante busca de novas tecnologias para otimizar os processos térmicos, temos um leque de experiências com biomassas, dentre as quais, o bagaço de cana, a palha de cana e a lignina. Contribuindo assim, com a produção da energia verde que permite assim a obtenção de créditos de carbono.

Nas unidades do Nordeste, a cana moída é destinada para a fabricação de açúcares (VHP, refinado, demerara e cristal) e para a produção de etanol (anidro e hidratado). A Unidade do Sudeste produz etanol (anidro e hidratado).





RESPONSABILIDADE SOCIAL

A Usina Caeté mantém uma avançada política de gestão de pessoas, buscando valorizar o ser humano e seu trabalho como elementos essenciais no processo produtivo.

Ao longo dos anos, a Caeté tem promovido a melhoria da qualificação profissional de seus colaboradores. Entre as iniciativas, o Programa de Aprendizagem gera inclusão e oportunidade para muitas pessoas.

6.962
HOMENS

323
MULHERES

7.285
TOTAL



TREINAMENTOS

6.406

TOTAL DE
TRABALHADORES
TREINADOS

45.805

HH DE
TRABALHADORES
TREINADOS

INCLUSÃO DE MULHERES NO CAMPO E NA INDÚSTRIA

Promover o acesso da mulher no mercado de trabalho é um dos objetivos da Usina Caeté. Com suas habilidades e competências, elas contribuem de maneira significativa para o crescimento da nossa Companhia, que vem ampliando as contratações em todas as Unidades produtoras.

A empresa mantém um tratamento justo e igualitário no ambiente de trabalho, respeitando e apoiando os direitos de todos.





Programa de Aprendizagem em parceria com SENAR, CIEE e Associação Pestalozzi de Maceió

O Programa de Aprendizagem foi iniciado na Usina Caeté em maio de 2010, em parceria com o SENAI. Ao longo dos anos, foram formadas novas parcerias com o SENAR, CIEE e a Associação Pestalozzi de Maceió.

Um diferencial na companhia é a inserção de pessoas com deficiência nos cursos realizados.

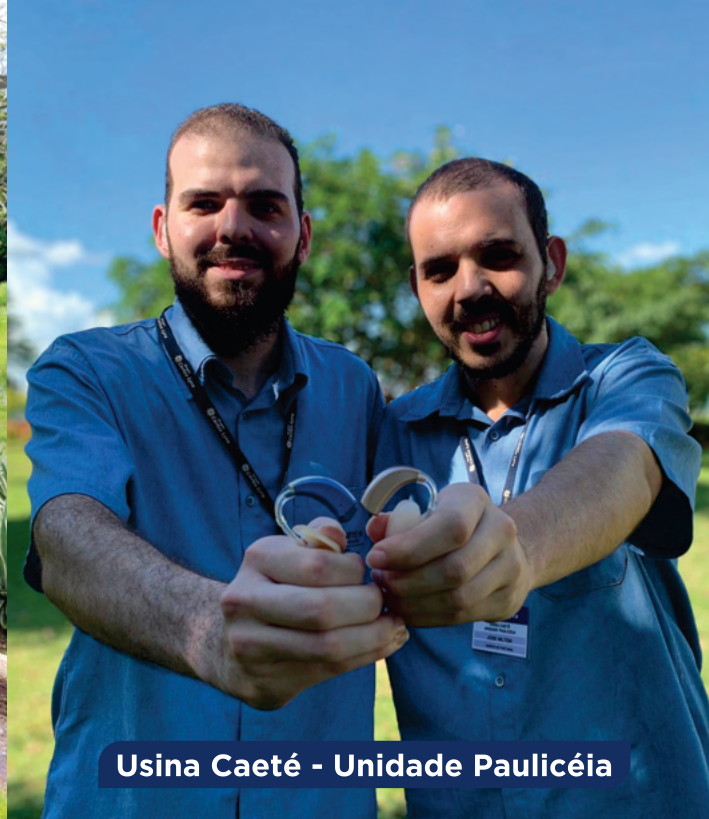
Este programa vai muito além da legislação e tem como objetivo a formação da cidadania, a qualificação e especialização dos aprendizes, facilitando o ingresso destes no mercado de trabalho.

159
APRENDIZES

56
ESTAGIÁRIOS



Usina Caeté, Matriz



Usina Caeté - Unidade Paulicéia



Usina Caeté - Unidade Marituba

COTAS PARA PESSOAS COM DEFICIÊNCIA

A Companhia mantém em seu quadro funcional pessoas com deficiência, garantindo a todos o direito ao trabalho, em reconhecimento a sua importância e valor social.

Entendemos que a inclusão proporciona a interação entre pessoas com e sem deficiência e o acesso de todos aos recursos oferecidos à sociedade.

85
PcDs



PROGRAMA DE ALIMENTAÇÃO DO TRABALHADOR

A adoção do Programa de Alimentação do Trabalhador – PAT foi um marco para todos os que se beneficiam deste projeto. Há mais de 30 anos, a Usina Caeté, Matriz implantou o seu Restaurante, proporcionando aos seus colaboradores uma melhor nutrição, bem-estar e saúde. Na Unidade Paulicéia, o serviço de Nutrição foi terceirizado, através da empresa Splendido Alimentação e Serviços Ltda., mantendo o padrão exigido pela Companhia.

Na safra 21/22 foram fornecidas 85.293 refeições na Usina Caeté, Matriz, e na Unidade Paulicéia, um total de 47.418. Foi desenvolvido um trabalho social de bem-estar e promoção da saúde dos colaboradores, seguindo os parâmetros nutricionais do próprio PAT e das Boas Práticas de Fabricação (RDC 216 e RDC 275).



O grau de satisfação dos colaboradores com relação a apresentação dos cardápios, tempo de espera, higiene do local, e sugestões para críticas e/ou melhorias, são colhidos através de pesquisa de satisfação. Paralelamente são realizados trabalhos antropométricos para avaliação das necessidades nutricionais, e o incentivo à mudança de hábitos alimentares com a introdução de alimentos ricos em fibras e o uso cada vez menos de industrializados e frituras.

A Companhia investe continuamente no desenvolvimento dos colaboradores lotados na área nutricional, com treinamentos de Boas Práticas, Programas de Qualidade como "5S", Gerenciamento de Resíduos, Política, Ética e Relacionamento Interpessoal.

ESCOLA CONCEIÇÃO LYRA

A existência da Escola Conceição Lyra data da década de 60, um dos projetos sociais mais importantes da Usina Caeté. As instalações atuais, datam do ano de 1983, tendo sua inauguração ocorrida em 20 de junho de 1986. A Escola está situada na Usina Caeté, s/nº, Zona Rural, em São Miguel dos Campos, Alagoas.

A unidade de ensino, que não tem fins lucrativos, oferece cursos de Educação Infantil e Ensino Fundamental (Creche ao 9º ano) a uma clientela formada, em sua grande maioria, por filhos dos colaboradores da empresa, atendendo ainda crianças e adolescentes da comunidade.

A visão idealizadora deste projeto educacional é acreditar que garantindo o acesso e permanência de crianças e adolescentes na escola, contribui de forma significativa para a melhoria das condições socioeconômicas do Estado de Alagoas, e conseqüentemente do nosso país.

Atualmente, o número de ex-alunos que fazem parte do quadro de colaboradores da Usina é bem expressivo. A Escola conta com 402 estudantes matriculados.





Serviços/benefícios oferecidos:

Merenda Escolar - A alimentação é fornecida diariamente para todos os alunos e colaboradores, com cardápio diversificado e acompanhamento de nutricionista.

Biblioteca/Banco de Livros - A Escola conta com um significativo acervo. Os alunos frequentam a biblioteca assiduamente, vivenciam momentos de contação de histórias, realizam pesquisas, bem como o empréstimo de livros paradidáticos. A empresa mantenedora adquire os livros que foram adotados e entrega aos alunos a título de empréstimo, que irão utilizá-los e devolvê-los ao término do ano letivo.

Transporte Escolar - É garantido o transporte aos alunos e colaboradores da escola.



Principais atividades desenvolvidas:

Feira de Livros/Exposição Literária Alagoana - Tem como objetivo despertar o interesse dos alunos pelo estudo de obras literárias de escritores alagoanos, nacionais e internacionais. Fruto deste projeto são os espetáculos teatrais montados com a participação de alunos, professores e demais colaboradores da escola.

Festival de Música - A musicalidade está presente através de estudos e apresentações de vários gêneros musicais, desenvolvendo o gosto e valorização da música popular brasileira e americana.

Feira de Ciências e Tecnologia - Oportuniza aos alunos o aprofundamento de estudos e desenvolvimento de experiências que favorecem o protagonismo juvenil e a popularização das Ciências.



Jogos Estudantis - Durante o ano letivo os alunos participam de diversas atividades esportivas, como os jogos internos e estudantis municipais, interestaduais e nacionais.

Esportivas - Propicia ações de habilidades motoras, através de atividades lúdicas, jogos recreativos, além de ampliar o conhecimento de modalidades esportivas, mediante a realização de ações socioeducativas, ressaltando valores inerentes à prática do esporte, tais como: ética, respeito, confiança, diálogo, comprometimento e solidariedade.

Projetos Ambientais - São desenvolvidas atividades de percepção ambiental, palestras sobre gerenciamento de resíduos, passeios ecológicos e apresentações artísticas. Visando um maior envolvimento de todos e uma maior conscientização dos alunos quanto às questões ambientais.

SAÚDE E SEGURANÇA

São adotadas práticas comportamentais com o objetivo de envolver líderes, coordenadores e supervisores para percepção de Riscos, onde através dos DDS's - Diálogos Diários de Segurança, são repassadas orientações importantes para as equipes de trabalho.

Na Companhia, além das boas práticas implantadas, a Gestão de Riscos segue direcionamento no PGR (NR 01), exigência legal atrelada ao tema, onde as fases de desenvolvimento são baseadas em Higiene Ocupacional - NR 09, através da Caracterização Básica dos Agentes Químicos, Físicos e Biológicos, onde continuamente são avaliados os níveis de exposição dos trabalhadores aos riscos.

Em se tratando dos demais agentes ambientais, tais como: Ergonômicos (NR 17) e de Acidentes (NRs), as ferramentas específicas de Análises Ergonômicas e de Análise Preliminar de Riscos - APR, observam padrões e possíveis desvios inerentes às tarefas, onde as medidas preventivas associadas às situações existentes são indicadas.





São adotadas práticas comportamentais com o objetivo de envolver líderes, coordenadores e supervisores para percepção de Riscos, onde através dos DDS's - Diálogos Diários de Segurança, são repassadas orientações importantes para as equipes de trabalho.

Na Companhia, além das boas práticas implantadas, a Gestão de Riscos segue direcionamento no PGR (NR 01), exigência legal atrelada ao tema, onde as fases de desenvolvimento são baseadas em Higiene Ocupacional - NR 09, através da Caracterização Básica dos Agentes Químicos, Físicos e Biológicos, onde continuamente são avaliados os níveis de exposição dos trabalhadores aos riscos.

Em se tratando dos demais agentes ambientais, tais como: Ergonômicos (NR 17) e de Acidentes (NRs), as ferramentas específicas de Análises Ergonômicas e de Análise Preliminar de Riscos - APR, observam padrões e possíveis desvios inerentes às tarefas, onde as medidas preventivas associadas às situações existentes são indicadas.

Abril 2021 a março 2022

Serviços liberados PT

Caeté	Marituba	Paulicéia	Total
9.794	9.199	14.399	36.392

Trabalhadores envolvidos PT

2

1

Realização Inspeção de Transporte Pessoal

Caeté	Marituba	Paulicéia	Total
1.050	433	200	1.683

Número aproximado de colaboradores envolvidos em serviços com PT

Caeté	Marituba	Paulicéia	Total
19.588	18.398	14.399	58.385

Garagem Indústria

HHR

5

1

Quantidade aproximada de HH em serviços com PT

Caeté	Marituba	Paulicéia	Total
97.940	91.990	14.399	234.329

Garagem Indústria

Total de colaboradores treinados

Caeté	Marituba	Paulicéia	Total
1.827	1.313	1.164	4.304

HH de colaboradores treinados

Caeté	Marituba	Paulicéia	Total
12.281	10.132	7.573	29.986



ESTATÍSTICAS RELEVANTES

Estatísticas, aqui descritas, revelam ações importantes realizadas rotineiramente para salvaguardar a integridade física do trabalhador e a continuidade operacional.

1º - Serviços liberados com Permissão de Trabalho = 36.992;

2º - Realização de Inspeções de ônibus = 1.683;

3º Número aproximado de colaboradores, envolvidos em serviços com Permissão de Trabalho = 58.385;

4º Quantidade aproximada de Horas/Homem (HH) em serviços com Permissão de Trabalho = 234.329 h;

5º - Total de colaboradores treinados 4.304;

6º - HH de treinamento 29.986.

SAÚDE OCUPACIONAL



A Usina Caeté, através do setor de Saúde Ocupacional, atua diretamente objetivando o cuidado com a saúde do colaborador, respeitando e valorizado como um ser integral, primando por um ambiente de trabalho sadio e equilibrado, proporcionando qualidade de vida, e conseqüentemente o bem-estar de todos.

São desenvolvidas ações voltadas para a qualidade de vida, através de programas preventivos, que incluem atividades de sensibilização e campanhas de atenção à saúde, tais como: Janeiro Branco, Maio Amarelo, Abril Verde, Agosto Lilás, Outubro Rosa e Novembro Azul, além de treinamentos de urgência e emergência promovidos durante a realização da SIPAT.



A EMPRESA OPORTUNIZA

*Ginástica laboral em parceria com o Sesi, com ênfase para a ergonomia dos postos de trabalho;

*Convênio de saúde com cobertura das especialidades médicas eletivas, cirúrgicas e de urgência e emergência para atendimento aos nossos colaboradores;

*Todas as Unidades produtoras dispõem de ambulatórios médicos e equipes treinadas para atendimentos a situações emergenciais dos seus colaboradores, especialmente no tocante à saúde ocupacional;

*Além do ambulatório médico, a Usina Caeté e suas Unidades mantêm uma rede de apoio em parceria com as UPAs dos municípios alagoanos de São Miguel dos Campos, Penedo e Igreja Nova. Em São Paulo, buscamos o apoio das UPAs dos municípios de Paulicéia, Panorama, Brasilândia, Tupi Paulista, Dracena, Ouro Verde e a ESF de Santa Mercedes. Em São Miguel dos Campos/AL firmamos um convênio, a mais de 30 anos com a Santa Casa de Misericórdia de São Miguel, contemplando o atendimento para o colaborador e seus dependentes, com acesso a diversas especialidades;

*A empresa dispõe ainda de convênios com clínicas e instituições de saúde que dão suporte nos casos de exames complementares de Saúde Ocupacional;

*É realizada diariamente a aferição de pressão arterial para os colaboradores que trabalham em altura e espaço confinado;

*Em caso de atendimentos de emergência de baixa complexidade no trabalho, o colaborador é direcionado, por seus gestores, para uma triagem inicial de enfermagem no setor de Saúde Ocupacional da empresa.



SAÚDE E SEGURANÇA

Principais campanhas desenvolvidas pela empresa



**JANEIRO
BRANCO**

Saúde Mental e Bem-Estar



**ABRIL
VERDE**

Prevenção de Acidentes do Trabalho



**MAIO
AMARELO**

Segurança no Trânsito



**AGOSTO
LILÁS**

Enfrentamento à Violência Contra a Mulher



**OUTUBRO
ROSA**

Prevenção ao Câncer de Mama



**NOVEMBRO
AZUL**

Prevenção ao Câncer de Próstata



A Usina Caeté implantou o Programa de Controle Médico de Saúde Ocupacional (PCMSO), visando os riscos previstos no Programa de Gerenciamento de Riscos (PGR); a Comissão Interna de Prevenção de Acidentes; o Serviço Especializado em Segurança e Medicina do Trabalho; entre muitas outras obrigações constantes nas normas regulamentadoras do Ministério da Economia. Este documento é utilizado como base para que a empresa planeje as ações de prevenção a serem desenvolvidas durante a safra e entressafra, visando a manutenção e preservação da saúde dos colaboradores.



ENFRENTAMENTO AO NOVO CORONAVÍRUS



Diante do cenário pandêmico instalado mundialmente em 2020, a Usina Caeté adotou uma série de medidas preventivas e de cunho social, visando a promoção da Saúde e Segurança de seus colaboradores. Vale ressaltar que, antes da oficialização do primeiro caso no Brasil, a empresa já atuava visando promover a divulgação de informações com base em orientações da Agência Nacional de Vigilância Sanitária (Anvisa). Em 14 de fevereiro, a Usina Caeté enviou seu primeiro boletim informativo sobre o novo Coronavírus. Vale salientar que, de acordo com a oficialização do Ministério da Saúde, o primeiro caso confirmado da Covid-19 no Brasil ocorreu no dia 26 de fevereiro. Para o enfrentamento da Covid-19, a empresa adotou protocolos e ações pontuais:

- Campanha de divulgação de material informativo;
- Criação de ambiente no site institucional para ampliar a divulgação de todo o material produzido;
- Realização de palestras e distribuição de folhetos educativos com informações de como atuar preventivamente;
- Aferição da temperatura dos colaboradores quando do acesso a empresa;
- Acompanhamento dos colaboradores com suspeita de síndromes gripais;

Selo e slogan criados para a campanha de comunicação formal



Covid-19: vamos vencer essa pandemia!



- Implantação do Serviço de Teleconsulta, em 20 de maio de 2020 o Serviço de Teleconsulta beneficiava todos os colaboradores e seus dependentes. A iniciativa fornecia um atendimento precoce aos casos suspeitos das síndromes gripais, com uma equipe composta por três médicas, que se revezavam inicialmente, de domingo a domingo, das 8h às 20 horas. Com a redução gradativa da curva de contágio, o Serviço de Teleconsulta sofreu alterações nos dias e horários de atendimento, sendo encerrado oficialmente em 22 de dezembro de 2021;

- Produção de álcool 70° para doação a colaboradores, instituições e reforço na higienização dos setores da empresa;

- Ações preventivas nos ônibus que transportam colaboradores das áreas urbana e rural;

- Adequação de layout do restaurante, áreas de lazer e práticas nas refeições;

- Distribuição de máscaras aos colaboradores;

- Delimitação de distanciamento com demarcação do piso nas entradas da empresa;

- Criação de Protocolos específicos para o Restaurante e para a Escola Conceição Lyra;

- Adoção de medidas para redução do contato entre colaboradores;

- Suspensão do atendimento externo;

- Atendimento remoto para fornecedores;

- Desenvolvimento de atividade em *Home Office*;

- A empresa priorizou a permanência de colaboradores do grupo de risco na própria residência em *Home Office* e teletrabalho;

- Afastamento de gestantes;

- Vacinação contra COVID-19, iniciada na Usina Caeté, Matriz em 26 de maio de 2021.



CAPITAL SOCIAL

TOTAL DE DOAÇÕES REALIZADAS DE ÁLCOOL 70º

CAETÉ - 36.238
MARITUBA - 19.878
PAULICÉIA - 4.017

Total doado - 60.133

DOAÇÕES REALIZADAS

- Doação de álcool 70 para o Instituições públicas e entidades filantrópicas;
- Equipamentos de proteção individual para a Santa Casa de Misericórdia de São Miguel dos Campos;
- Camas hospitalares para o governo de Alagoas por meio da Secretaria de Estado da Saúde;
- Doação de Respirador Mecânico para Santa Casa de Panorama de São Paulo;
- Cestas básicas para projetos sociais no município de Maceió, em Alagoas e para Paulicéia, Panorama, Santa Mercedes, Terra Nova, Nova Guataporanga, Tupi Paulista, Ouro Verde, Dracena, São João do Pau D´Alho.



A Usina Caeté está presente nos estados de Alagoas e São Paulo, sendo subsidiária integral da Holding Lagense S/A - Administração e Participações. Sua estrutura administrativa é composta por uma Assembleia Geral e uma Diretoria, esses últimos representantes da sociedade empresária nos termos e limites de seu Estatuto Social. A Governança da Usina Caeté conta também com órgãos colegiados que possuem a função de aconselhamento - o Conselho Consultivo, criado em 2021, composto, dentre outros, por conselheiros independentes de renome no mercado nacional, bem como os Comitês de Risco e de Ética, ambos constituídos em 2022.

Historicamente, a Companhia vem difundindo boas práticas corporativas, que fomentam a cultura da ética e transparência no ambiente laboral, adotando providências como a constituição e publicação de seu Código de Ética e Conduta aprovado em 2013, atualizado em julho de 2022 e disponível para consulta em seu sítio eletrônico, a criação do Plano de Combate à Corrupção, em fevereiro de 2014, a implantação do Sistema de Gestão de Contratos RRJurídico, em junho de 2021, objetivando conferir maior segurança e transparência nos processos de contratação de empresa, a instituição do Programa de Boas Práticas, em julho de 2021, esse último conduzido pelo setor de *Compliance* com o objetivo de disseminar a cultura da integridade na empresa. Nesse particular, cumpre realçar que o Programa de Boas Práticas promove continuamente ações que buscam fortalecer os valores nutridos pela Companhia, a defesa e o respeito incondicional ao aspecto humano de cada funcionário, promovendo um ambiente organizacional mais digno e ético, abordando os temas relacionados às Boas Práticas em treinamentos, manuais de conduta, padrões e procedimentos que envolvem seus colaboradores, prestadores de serviços, fornecedores, parceiros e clientes. Com o Programa de Boas Práticas, a Companhia exige de todos o respeito aos direitos humanos, sociais, à legislação nacional e internacional, bem como às diretrizes de *Compliance* estampadas em seus manuais.



CANAL DE DENÚNCIAS

Ainda no âmbito do Programa de Boas Práticas, a Usina Caeté disponibilizou aos seus colaboradores, parceiros, clientes e à comunidade em geral o Canal de Denúncias, hospedado em seu sítio eletrônico e operado por empresa externa e independente, com reporte para o Chief Compliance Officer da Usina Caeté, responsável por tramitar o processo gerado pela denúncia junto ao Comitê de Ética para análise e emissão de parecer opinativo e ulterior deliberação pela Diretoria. Trata-se de um ambiente seguro, que resguarda a identificação do denunciante, tratando a denúncia de forma anonimizada.

O canal de denúncias é através do telefone 0800.591.3457 ou online através do site <https://usinacaete.becompliance.com/canal-etica/canal-denuncias>. O canal telefônico está disponível de segunda-feira a sexta-feira das 09h às 18h e o registro online, está disponível 24 horas por dia, 07 dias por semana, durante todo o ano. Os canais de contato acima são operados por empresa independente, assegurando o sigilo e a confidencialidade das informações recebidas e possibilitando o anonimato daqueles que preferam não se identificar.

INOVAÇÕES TECNOLÓGICAS



AdobeStock



CENTRAL DE INTELIGÊNCIA AGRÍCOLA - CIA

A Usina Caeté é referência no processo de consolidação de tecnologias e metodologias de análise de dados ao longo dos últimos anos. A implementação da Central de Inteligência Agrícola (CIA), que é responsável pelo monitoramento, análise de processos e indicadores de desempenho, busca a validação das operações agrícolas em tempo real (24hx7dias).

Com a CIA as tomadas de decisões são mais rápidas, ocasionando maior eficiência, agilidade e redução de custos às operações mais importantes da Caeté, gerando economia de combustível e conseqüentemente uma menor emissão de CO2 na atmosfera, contribuindo para a preservação do meio ambiente.

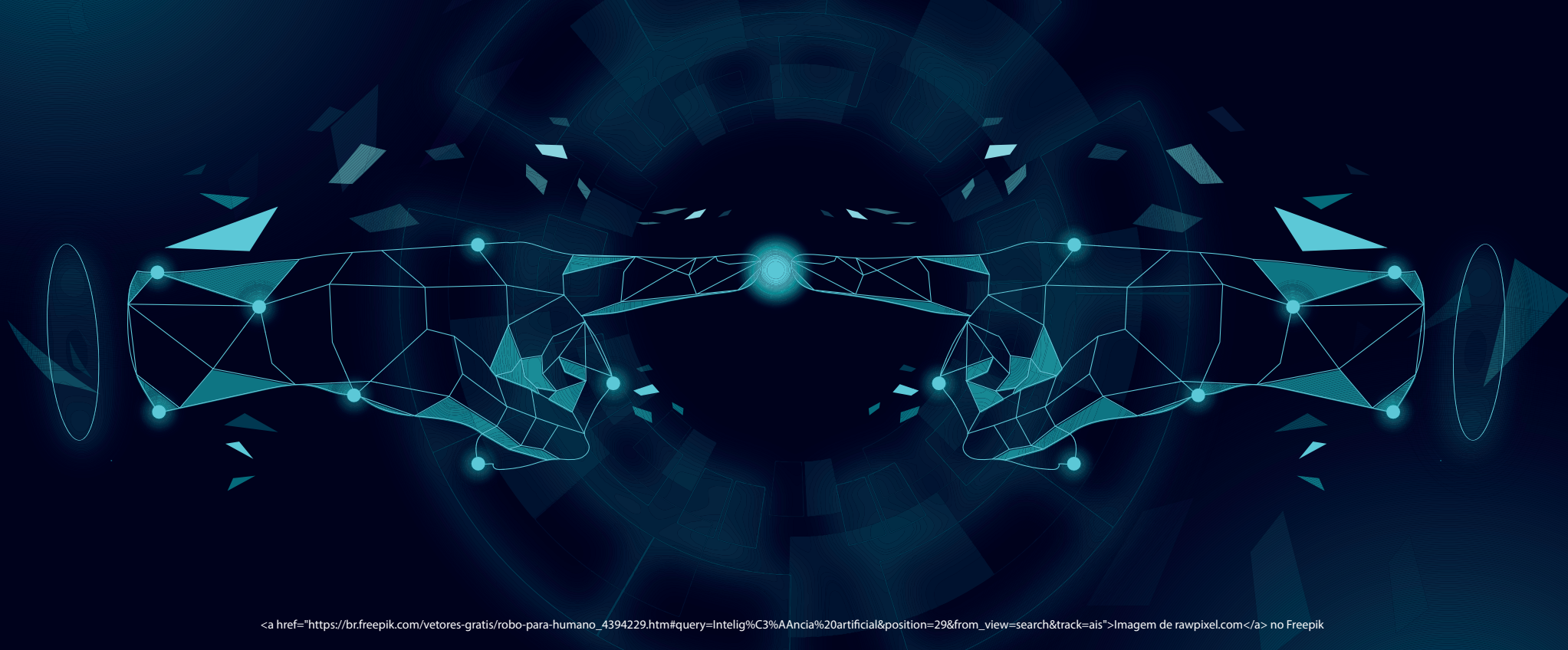


Imagem de rawpixel.com no Freepik

O conceito CIA foi implementado inicialmente na safra 2019/2020 na Usina Caeté, Matriz e na Unidade Marituba, em Alagoas, e ampliado, na safra 2020/2021. Na Usina Caeté – Unidade Paulicéia já existia um projeto inicial de monitoramento agrícola nas safras anteriores.

As tecnologias também estão sendo utilizadas para oferecer maiores comodidades aos colaboradores do campo. A empresa investiu na implantação de áreas de vivência, dotadas de placas fotovoltaicas que captam energia solar, além de antenas para recepção de sinal de internet via satélite. Esses espaços são essenciais na humanização das condições de trabalho, oferecendo mais conforto e comodidade aos colaboradores.

O uso da internet via satélite melhora as condições de monitoramento e acompanhamento das operações em campo, otimizando a conectividade. A Usina Caeté utiliza ferramentas logísticas como o despacho automático de caminhões (FLOW), a fila única de transbordo (FUT), além do certificado digital de cana (CDC), que evita a impressão e utilização de papel. A conectividade auxilia no rastreamento de toda a frota. Nesse ambiente controlável a empresa consegue reduzir custos e aumentar sua eficiência no campo, causando um impacto positivo, contribuindo para um ambiente mais sustentável.

USO DE DRONE E GEOTECNOLOGIA

A Usina Caeté mantém contínuos investimentos nos últimos anos em drones de última geração, que usam inteligência artificial, através de sensores multiespectrais, oferecendo, em tempo real, imagens que classificam a saúde vegetal do canavial.

Vinculados ao sistema de GPS RTK, os drones trazem precisão centimétrica nos mapeamentos, reduzindo significativamente a probabilidade de erros nas imagens e medições após o processamento, garantindo assim, elevada confiabilidade dos dados gerados, permitindo análises mais profundas e auxiliando nas tomadas de decisões para uma melhor produtividade.





O Agras T10 é uma aeronave com asas rotativas para pulverização agrícola com capacidade de tanque de até 10 litros, e chega a aplicar 05 ha por hora em área total. É indicado para o controle de ervas daninhas, a aplicação com os defensivos agrícolas ocorrem de forma localizada por georreferenciamento, reduzindo o consumo de água e de insumo.

O VANT é utilizado para trabalho aerofotogramétrico, com o objetivo de realizar levantamentos topográficos de alta precisão, mapeia as áreas produtivas, identifica as falhas do plantio, realiza a análise de paralelismo para a reconstituição das linhas para colheita de cana com piloto automático (reduzindo o pisoteio na socaria), como também evidencia o índice de infestação de ervas daninhas no canavial. O drone de asa fixa devido a sua autonomia pode cobrir uma maior área com um único ciclo de bateria, chegando a 150 ha por voo. Isso o torna ideal para o mapeamento de áreas muito grandes.



AdobeStock

A frota agrícola é dotada da tecnologia do piloto automático, gerando um melhor controle de tráfego dentro dos talhões, reduzindo o pisoteio (compactação do solo) e prolongando a vida do canavial.

O piloto automático é acoplado em tratores, colhedoras e outras máquinas agrícolas, permitindo que o veículo seja guiado automaticamente por um GPS (seguindo o projeto de linhas), sem a interferência do operador, que se mantém mais atento às outras atividades em sua plataforma de trabalho para continuar com alinhamento e garantir o paralelismo entre linhas.



IMPLANTAÇÃO DO SISTEMA DE PONTO COM **RECONHECIMENTO FACIAL**

A Usina Caeté - Unidade Paulicéia, iniciou no mês de abril de 2022 a implantação de reconhecimento facial para registro de ponto de seus colaboradores.

O novo sistema garante mais segurança, confiabilidade e flexibilidade no apontamento dos horários dos colaboradores.

Um dos aspectos importantes a ser focado com a adoção da nova tecnologia, diz respeito à adequação da Usina Caeté e suas Unidades Paulicéia e Marituba à Lei Geral de Proteção de Dados (LGPD).

www.usinacaete.com

in Usina Caeté

 usinacaete

USINA CAETÉ S/A

 **Grupo**
Carlos Lyra